



**МИНИСТЕРСТВО ЭНЕРГЕТИКИ  
РЕСПУБЛИКИ БЕЛАРУСЬ**



**БЕЛЭНЕРГО**  
www.belenergo.by

## **ПАМЯТКА**

**садоводческим товариществам и  
энергоснабжающим организациям,  
входящим в состав ГПО «Белэнерго»**



## **ПОРЯДОК**

**передачи в хозяйственное ведение  
энергоснабжающих организаций линий  
электропередачи и трансформаторных  
подстанций садоводческих товариществ**

2024 г.

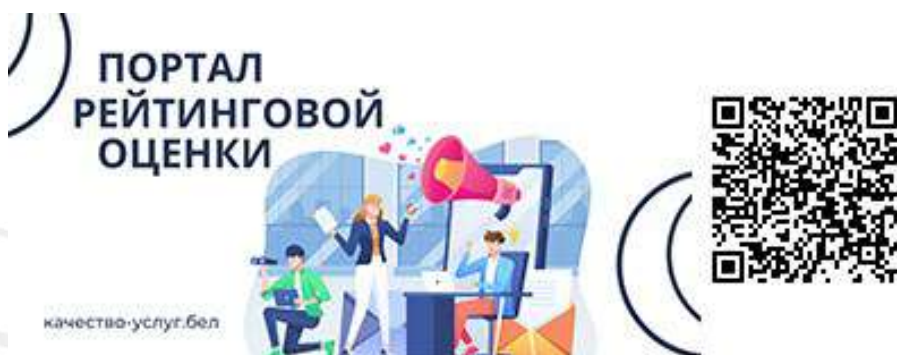
# ОГЛАВЛЕНИЕ

1. Общие положения.....	3
2. Передача объектов высоковольтных электрических сетей.....	4
3. Передача объектов низковольтных электрических сетей .....	11
4. Требования к щиткам учета электроэнергии выносного типа.....	21
5. Требования к приборам расчетного учета электроэнергии.....	22
6. Дополнительная информация.....	23
7. Приложение 1 Перечень основных мероприятий при обследовании объектов низковольтных электрических сетей.....	24

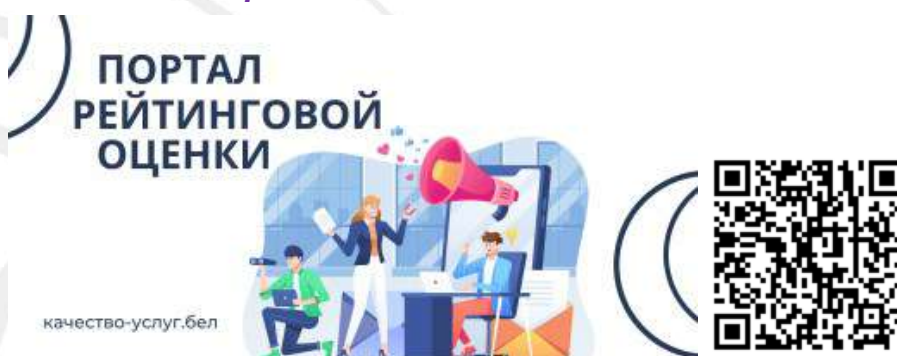
*Просим оценить деятельность на портале рейтинговой оценки организаций, оказывающих услуги, обеспечивающие жизнедеятельность населения, и (или) осуществляющих административные процедуры (качество-услуг.бел).*

*Для нас является важным Ваше мнение!*

*– Министерство энергетики:*



*– ГПО «Белэнерго»:*



## 1. Общие положения.

Указом Президента Республики Беларусь от 30 мая 2023 г. № 155 «О садоводческих товариществах» утверждено Положение о порядке передачи в собственность Республики Беларусь линий электропередачи и трансформаторных подстанций садоводческих товариществ (далее – Положение), которое вступило в силу со 2 декабря 2023 г.

Положением садоводческим товариществам предоставлено право безвозмездной передачи в собственность Республики Беларусь с закреплением на праве хозяйственного ведения за энергоснабжающими организациями, входящими в состав ГПО «Белэнерго» (далее – энергоснабжающие организации):

воздушных и кабельных линий электропередачи напряжением 10 (6) киловольт и трансформаторных подстанций 10 (6)/0,4 киловольт (далее – объекты высоковольтных электрических сетей) вне зависимости от периода их эксплуатации (использования) и в их фактическом состоянии;

воздушных и кабельных линий электропередачи напряжением 0,4 киловольты расположенных на земельных участках общего пользования садоводческих товариществ, земельных участках граждан, являющихся членами таких садоводческих товариществ, и находящихся в технически исправном состоянии, включая объекты наружного освещения улиц (дорог, проездов) садоводческих товариществ (далее, если не определено иное, – объекты низковольтных электрических сетей).

Передача объектов высоковольтных и (или) низковольтных электрических сетей возможна только в случае их непосредственного подключения к электрическим сетям энергоснабжающих организаций.

При передаче объектов высоковольтных и (или) низковольтных электрических сетей также следует руководствоваться:

Положением о садоводческом товариществе, утвержденным Указом Президента Республики Беларусь от 30 мая 2023 г. № 155;

Правилами электроснабжения, утвержденными постановлением Совета Министров Республики Беларусь от 17 октября 2011 г. № 1394;

постановлением Совета Министров Республики Беларусь от 1 декабря 2023 г. № 846 «О реализации Указа Президента Республики Беларусь от 30 мая 2023 г. № 155»;

Инструкцией о порядке ведения учета доходов, расходов и имущества в садоводческих товариществах, утвержденной постановлением Министерства по налогам и сборам Республики Беларусь и Министерства финансов Республики Беларусь от 30 мая 2008 г. № 55/89.

Условия передачи электрических сетей и требуемый от садоводческого товарищества пакет документов зависят от того, какие объекты электрических сетей планируется передавать.

## 2. Передача объектов высоковольтных электрических сетей.

Безвозмездная передача садоводческим товариществом своих объектов высоковольтных электрических сетей в собственность Республики Беларусь с закреплением их на праве хозяйственного ведения за энергоснабжающей организацией осуществляется при соблюдении следующих условий:

1. установка садоводческим товариществом выносного распределительного устройства напряжением 0,4 киловольт трансформаторной подстанции 10(6)/0,4 киловольт, оснащенного средствами расчетного учета электрической энергии;

*Под выносным распределительным устройством напряжением 0,4 киловольт трансформаторной подстанции 10(6)/0,4 киловольт следует понимать распределительное устройство напряжением 0,4 киловольт, которое устанавливается отдельно от трансформаторной подстанции на железобетонной опоре или приставке.*

*Данное требование обусловлено необходимостью упрощения для садоводческого товарищества порядка проведения уполномоченным электротехническим персоналом садоводческого товарищества требуемых эксплуатационных работ и отключений в таких распределительных устройствах отходящих низковольтных линий электропередачи напряжением 0,4 киловольт, которые находятся на балансе товарищества – то есть без получения разрешений и распоряжений персонала энергоснабжающей организации.*

*Шкаф выносного распределительного устройства напряжением 0,4 киловольт должен содержать средства расчетного учета электрической энергии, трансформаторы тока и коммутационно-защитные аппараты согласно проектной документации.*



ОБРАТИТЕ  
Внимание

2. наличие следующих документов:

ходатайство садоводческого товарищества о безвозмездной передаче в собственность Республики Беларусь объектов высоковольтных электрических сетей;

решение уполномоченного органа садоводческого товарищества о безвозмездной передаче в собственность Республики Беларусь объектов высоковольтных электрических сетей;

копии инвентарных карточек учета объекта основных средств или иные документы, подтверждающие принадлежность объектов

высоковольтных электрических сетей на праве собственности садоводческому товариществу;  
копия свидетельства о государственной регистрации садоводческого товарищества.

Для такой передачи объектов высоковольтных электрических сетей предусматривается и (или) предлагается **следующий порядок действий**.

## Шаг 1

Правление садоводческого товарищества в соответствии с Положением о садоводческом товариществе и принимая во внимание вопросы, отнесенные к исключительной компетенции общего собрания садоводческого товарищества (далее – общее собрание), организывает и проводит общее собрание с включением в повестку дня следующих вопросов:

**1.** принятие решения о безвозмездной передаче в государственную собственность объектов высоковольтных электрических сетей;

В случае проведения общего собрания в очной форме правление садоводческого товарищества вправе заблаговременно обратиться в энергоснабжающую организацию для приглашения представителей энергоснабжающей организации принять участие в заседании общего собрания в целях дачи в пределах компетенции разъяснений и рекомендаций по вопросам повестки дня общего собрания.

в случае положительного решения по первому вопросу:

**2.** принятие решения о реконструкции объектов высоковольтных электрических сетей в целях установки выносного распределительного устройства напряжением 0,4 киловольт трансформаторной подстанции напряжением 10(6)/0,4 киловольт, оснащенного средствами расчетного учета электрической энергии, с установлением порядка формирования размеров взносов для проведения такой реконструкции;

**3.** принятие решения о подготовке документов аналитического бухгалтерского учета объектов высоковольтных электрических сетей по одному из следующих вариантов:

3.1. подготовка копии инвентарной карточки учета объекта основных средств по форме согласно учетной политике садоводческого товарищества;

3.2. подготовка выписки из книги учета доходов, расходов и имущества садоводческого товарищества согласно Инструкции о порядке ведения учета доходов, расходов и имущества в садоводческих товариществах;

**4.** внесение в установленном порядке изменений в утвержденный проект организации и застройки территории садоводческого товарищества в связи с передачей объектов высоковольтных электрических сетей.



*При намерениях садоводческого товарищества передать объекты низковольтных электрических сетей одновременно с объектами высоковольтных электрических сетей либо в последующем после выполнения установленных обязательных требований для такой передачи в вышеуказанную повестку дня общего собрания также следует включать вопросы согласно разделу 3 настоящей Памятки.*

## Шаг 2

Правление садоводческого товарищества за подписью председателя направляет обращение в энергоснабжающую организацию с:

информацией о принятом общим собранием решении о безвозмездной передаче в государственную собственность объектов высоковольтных электрических сетей;

ходатайством о проведении обследования объектов высоковольтных электрических сетей в целях последующего включения мероприятия по приему-передаче этих объектов в соответствующий график на текущий либо последующий финансовый год, утверждаемый энергоснабжающей организацией по согласованию с ГПО «Белэнерго» и Министерством энергетики.

С передачей объектов высоковольтных электрических сетей у энергоснабжающей организации возникают дополнительные затраты по государственной регистрации таких объектов и дальнейшей их эксплуатации, что в условиях государственного регулирования тарифов на электрическую энергию требует планирования проведения работы по передаче объектов высоковольтных электрических сетей в хозяйственное ведение энергоснабжающей организации.

## Шаг 3

Энергоснабжающая организация по результатам рассмотрения обращения садоводческого товарищества:

согласовывает с садоводческим товариществом дату и время обследования объектов высоковольтных электрических сетей;

проводит обследование объектов высоковольтных электрических сетей с уточнением фактов отсутствия препятствий в последующей реализации требуемых мероприятий и подготовки документов для передачи этих объектов в государственную собственность;

обеспечивает во взаимодействии с ГПО «Белэнерго» и Министерством энергетики включение мероприятия по приему-передаче объектов высоковольтных электрических сетей в соответствующий график на текущий либо последующий финансовый год (при отсутствии замечаний по результатам обследования);

информирует садоводческое товарищество о принятом решении по результатам рассмотрения обращения этого садоводческого товарищества.

## Шаг 4

Правление садоводческого товарищества в соответствии с Положением о порядке подготовки и выдачи разрешительной документации на строительство объектов, утвержденным постановлением Совета Министров Республики Беларусь от 20 февраля 2007 г. № 223, и Правилами электроснабжения обеспечивает проведение реконструкции объектов высоковольтных электрических сетей в целях установки выносного распределительного устройства напряжением 0,4 киловольт трансформаторной подстанции напряжением 10(6)/0,4 киловольт, оснащенного средствами расчетного учета электрической энергии.

В этих целях правление садоводческого товарищества:

**1.** обращается в местный исполнительный и распорядительный орган за получением разрешительной документации на реконструкцию объектов высоковольтных электрических сетей, включая технические условия на присоединение электроустановок потребителя к электрической сети (далее – технические условия).

В рамках осуществления в отношении садоводческого товарищества административной процедуры по подпункту 3.16.1 пункта 3.16 единого перечня административных процедур, осуществляемых в отношении субъектов хозяйствования, утвержденного постановлением Совета Министров Республики Беларусь от 24 сентября 2021 г. № 548, местный исполнительный и распорядительный орган самостоятельно запросит в энергоснабжающей организации технические условия;

Регламент административной процедуры, осуществляемой в отношении субъектов хозяйствования, по подпункту 3.16.1 «Получение разрешительной документации на проектирование, возведение, реконструкцию, реставрацию объекта или его снос, установку зарядных станций, благоустройство на землях общего пользования объекта, внесение в нее изменения», утвержден постановлением Министерства архитектуры и строительства Республики Беларусь от 27 января 2022 г. № 11.

Форма заявления о выдаче технических условий на присоединение электроустановок потребителя к электрической сети (для юридических лиц, индивидуальных предпринимателей) установлена приложением 3 к постановлению Министерства энергетики Республики Беларусь от 29 января 2016 г. № 4.

**2.** обеспечивает разработку в установленном порядке проектной документации на реконструкцию объектов высоковольтных электрических сетей.

Разработку проектной документации могут осуществлять юридические лица или индивидуальные предприниматели (специализированные проектные организации), имеющие право на осуществление данного вида экономической деятельности;

В соответствии со строительными нормами СН 3.02.07-2020 «Объекты строительства. Классификация», утвержденными постановлением Министерства архитектуры и строительства Республики Беларусь от 26 октября 2020 г. № 63, к сооружениям: третьего класса сложности (К-3) относятся трансформаторные подстанции напряжением от 6 до 10/0,4 кВ, а также линии электропередачи напряжением от 0,4 до 10 кВ; четвертого класса сложности (К-4) относятся распределительные устройства напряжением 0,4 кВ.

Информацию о специализированных проектных и строительско-монтажных организациях, допущенных к проектированию, строительству (монтажу) сооружений третьего класса сложности (К-3) можно получить в службе «Одно окно» местного исполнительного и распорядительного органа либо на официальном сайте РУП «БЕЛСТРОЙЦЕНТР» в глобальной компьютерной сети Интернет.

**3.** обеспечивает на основании разработанной проектной документации выполнение строительно-монтажных работ.

Выполнение строительно-монтажных работ могут осуществлять юридические лица или индивидуальные предприниматели (специализированные строительно-монтажные организации), имеющие право на осуществление данного вида экономической деятельности;

**4.** обеспечивает выполнение электрофизических измерений (испытаний).

Выполнение электрофизических измерений (испытаний) могут осуществлять юридические лица или индивидуальные предприниматели, имеющие право на осуществление данного вида экономической деятельности;

Информацию о юридических лицах и индивидуальных предпринимателях, выполняющих работы по электрофизическим измерениям (испытаниям) можно получить на официальном сайте РУП «Белорусский государственный центр аккредитации» в глобальной компьютерной сети Интернет.

**5.** обращается в энергоснабжающую организацию с заявлением на подключение электроустановок потребителя к электрической сети, с предоставлением иных требуемых документов согласно положениям пункта 47 Правил электроснабжения;



Форма заявления на подключение электроустановок потребителя к электрической сети (для юридических лиц, индивидуальных предпринимателей) установлена приложением 6 к постановлению Министерства энергетики Республики Беларусь от 29 января 2016 г. № 4.

**6.** обращается в орган государственного энергетического и газового надзора с заявлением о получении акта осмотра (допуска) электроустановки, для последующего его предоставления в энергоснабжающую организацию в рамках процедуры подключения электроустановок потребителя к электрической сети;

Регламент административной процедуры, осуществляемой в отношении субъектов хозяйствования, по подпункту 3.7.1 «Получение акта осмотра (допуска) электроустановки», а также форма заявления о получении акта осмотра (допуска) электроустановки, утверждены постановлением Министерства энергетики Республики Беларусь от 29 ноября 2022 г. № 39.

**7.** обеспечивает во взаимодействии с энергоснабжающей организацией подключение в установленном порядке электроустановок садоводческого товарищества к электрической сети энергоснабжающей организации.

## Шаг 5

Прием в собственность Республики Беларусь объектов высоковольтных электрических сетей осуществляется по решению Министерства энергетики.

На основании приказа Министерства энергетики энергоснабжающая организация издает приказ о приемке в хозяйственное ведение объектов высоковольтных электрических сетей садоводческого товарищества.

Энергоснабжающей организацией совместно с председателем правления садоводческого товарищества:

оформляется акт о приеме-передаче основных средств (объектов высоковольтных электрических сетей);

Акт о приеме-передаче основных средств оформляется по форме согласно приложению 1 к постановлению Министерства финансов Республики Беларусь от 22 апреля 2011 г. № 23 «Об установлении форм акта о приеме-передаче основных средств, акта о приеме-передаче нематериальных активов и утверждении Инструкции о порядке заполнения акта о приеме-передаче основных средств и акта о приеме-передаче нематериальных активов».

заключается новый договор электроснабжения садоводческого товарищества (вносятся изменения в ранее заключенный договор электроснабжения садоводческого товарищества), с указанием вновь установленных средств расчетного учета электрической энергии и

составлением нового акта разграничения балансовой принадлежности электрических сетей (электроустановок) и эксплуатационной ответственности сторон;

фиксируются показания вновь установленных средств расчетного учета электрической энергии в выносном распределительном устройстве напряжением 0,4 киловольта для последующего их использования в расчетах за потребляемую садоводческим товариществом электрическую энергию.

Государственная регистрация создания объектов высоковольтных электрических сетей и возникновения прав энергоснабжающей организации на них осуществляется (если принятые объекты обладают признаками капитальности):

Регистрация выполняется в рамках осуществления административных процедур, предусмотренных единым перечнем административных процедур, осуществляемых в отношении субъектов хозяйствования, утвержденным постановлением Совета Министров Республики Беларусь от 24 сентября 2021 г. № 548:

16.1.1 «Государственная регистрация создания, изменения, прекращения существования земельного участка, возникновения, перехода, прекращения прав, в том числе долей в праве, ограничений (обременений) прав на него, сделок с ним»;

16.1.2 «Государственная регистрация создания, изменения, прекращения существования капитального строения (здания, сооружения), возникновения, перехода, прекращения прав, в том числе долей в праве, ограничений (обременений) прав на него, сделок с ним»;

с установлением (регистрацией) охранных зон объектов высоковольтных электрических сетей в соответствии с Положением о порядке установления охранных зон электрических сетей, размерах и режиме их использования, утвержденным постановлением Совета Министров Республики Беларусь от 21 ноября 2022 г. № 794.

на основании:  
технического паспорта;

Технический паспорт оформляется в соответствии с Инструкцией об основаниях назначения и порядке технической инвентаризации недвижимого имущества, а также проверки характеристик недвижимого имущества при совершении регистрационных действий, утвержденной постановлением Государственного комитета по имуществу Республики Беларусь от 24 марта 2015 г. № 11.

решения местного исполнительного и распорядительного органа о возможности использования объектов высоковольтных электрических сетей по назначению в соответствии с единой классификацией назначения объектов недвижимого имущества;

Решение выдается в рамках осуществления административной процедуры, предусмотренной единым перечнем административных процедур, осуществляемых в отношении субъектов хозяйствования:

3.12.6 «Принятие решения о возможности использования воздушных и кабельных линий электропередачи напряжением 10 киловольт и трансформаторных подстанций 0,4/10 киловольт по назначению в соответствии с единой классификацией назначения объектов недвижимого имущества»

на основании заявления энергоснабжающей организации и технического паспорта или ведомости технических характеристик.

акта о приеме-передаче основных средств (объектов высоковольтных электрических сетей).

### 3. Передача объектов низковольтных электрических сетей.

Безвозмездная передача садоводческим товариществом своих объектов низковольтных электрических сетей в собственность Республики Беларусь с закреплением их на праве хозяйственного ведения за энергоснабжающей организацией осуществляется при соблюдении следующих условий:

**1.** выполнение организационно-технических мероприятий, направленных на обеспечение:

соответствия объектов низковольтных электрических сетей требованиям технических нормативных правовых актов, с учетом объектов наружного освещения улиц (дорог, проездов) садоводческого товарищества;

установки (наличия) выносных распределительных устройств напряжением 0,4 киловольт, оснащенных средствами расчетного учета электрической энергии;

установки (наличия) приборов учета расхода электрической энергии для объектов общего пользования товарищества, с учетом объектов наружного освещения улиц (дорог, проездов) садоводческого товарищества;

садоводческим товариществом (*в части земельных участков общего пользования садоводческого товарищества*) и гражданами, являющимися членами садоводческого товарищества (*в части земельных участков граждан, являющихся членами садоводческого товарищества*), беспрепятственного доступа к объектам низковольтных электрических сетей для их дальнейшей эксплуатации и обслуживания энергоснабжающей организацией;

проведения энергоснабжающей организацией и органом государственного энергетического и газового надзора совместного обследования объектов низковольтных электрических сетей в целях последующего включения мероприятия по приему-передаче этих объектов в соответствующий график на текущий либо последующий финансовый год, утверждаемый энергоснабжающей организацией по согласованию с ГПО «Белэнерго», Министерством энергетики и местным исполнительным и распорядительным органом (при отсутствии замечаний по результатам обследования);



*Объекты низковольтных электрических сетей должны соответствовать требованиям технических нормативных правовых актов (находиться в технически исправном состоянии) в объеме, обеспечивающем их надежную и безопасную эксплуатацию на период до их капитального ремонта и (или) реконструкции в установленном порядке энергоснабжающей организацией.*

**2.** наличие следующих документов:

ходатайство садоводческого товарищества о безвозмездной передаче в собственность Республики Беларусь объектов низковольтных электрических сетей;

решение уполномоченного органа садоводческого товарищества о безвозмездной передаче в собственность Республики Беларусь объектов низковольтных электрических сетей;

копии инвентарных карточек учета объекта основных средств или иные документы, подтверждающие принадлежность объектов низковольтных электрических сетей на праве собственности садоводческому товариществу;

документ, удостоверяющий право на земельный участок, на котором расположен передаваемый объект низковольтных электрических сетей, либо справка местного исполнительного и распорядительного органа о нахождении объекта низковольтных электрических сетей в границах населенных пунктов на землях общего пользования и на землях, не предоставленных землепользователям в установленном порядке и не находящихся в пользовании граждан, индивидуальных предпринимателей и юридических лиц;

выписка из регистрационной книги о правах, ограничениях (обременениях) прав на капитальное строение (за исключением случаев, если объекты низковольтных электрических сетей не являются капитальными строениями (зданиями, сооружениями));

технический паспорт (за исключением случаев, если объекты низковольтных электрических сетей не являются капитальными строениями (зданиями, сооружениями));

копия свидетельства о государственной регистрации садоводческого товарищества.

Для такой передачи объектов низковольтных электрических сетей предусматривается и (или) предлагается следующий **порядок действий**.

## Шаг 1

Правление садоводческого товарищества письменно обращается в энергоснабжающую организацию (филиал электрических сетей, который является ее структурным подразделением и в зоне обслуживания которого расположено садоводческое товарищество) с ходатайством за подписью председателя правления о проведении предварительного обследования объектов низковольтных электрических сетей в целях определения объема требуемых работ (их оценочной стоимости) в части:

приведения в соответствие объектов низковольтных электрических сетей требованиям технических нормативных правовых актов, с учетом необходимости выполнения объектов наружного освещения улиц (дорог, проездов) садоводческого товарищества отдельным присоединением с установкой отдельного прибора учета расхода электрической энергии;

установки (наличия) выносных распределительных устройств напряжением 0,4 киловольта, оснащенных средствами расчетного учета электрической энергии;

установки (наличия) приборов учета расхода электрической энергии для объектов общего пользования товарищества, с учетом объектов наружного освещения улиц (дорог, проездов) садоводческого товарищества,

а также возможной дачи в пределах компетенции энергоснабжающей организации (ее структурного подразделения) консультаций по порядку выполнения работ по приведению объектов низковольтных электрических сетей в соответствие требованиям для их передачи и требуемым от садоводческого товарищества документам для передачи объектов низковольтных электрических сетей.

1. Сведения о почтовых адресах энергоснабжающей организации, ее структурных подразделений, контактных номерах телефонов размещены в специальных рубриках (подрубриках) либо в разделах (подразделах) «для садоводческих товариществ» официального сайта энергоснабжающей организации в глобальной компьютерной сети Интернет, а также на официальных сайтах структурных подразделений энергоснабжающей организации в глобальной компьютерной сети Интернет (при их наличии).
2. Рассмотрение энергоснабжающей организацией (ее структурным подразделением) такого обращения садоводческого товарищества не подпадает под действия положений Закона Республики Беларусь от 18 июля 2011 г. № 300-З «Об обращениях граждан и юридических лиц».

## Шаг 2

Энергоснабжающая организация по результатам рассмотрения обращения-заявки садоводческого товарищества:

1. согласовывает с председателем правления садоводческого товарищества дату и время проведения совместного обследования объектов низковольтных электрических сетей энергоснабжающей организацией и органом государственного энергетического и газового надзора с участием уполномоченных представителей садоводческого товарищества;

2. проводит обследование объектов низковольтных электрических сетей садоводческого товарищества и их фотофиксацию (при необходимости) комиссией в составе представителей филиала электрических сетей и энергосбытового подразделения энергоснабжающей организации, территориального подразделения государственного энергетического и газового надзора при участии уполномоченного представителя товарищества (см. Приложение 1 к настоящей Памятке);

3. составляет по установленной форме документ «Результаты совместного обследования энергоснабжающей организацией и органом государственного энергетического и газового надзора объектов электрических сетей садоводческого товарищества» (далее – Результаты обследования) и организует его подписание.

4. направляет Результаты обследования с указанием имеющихся несоответствий требованиям технических нормативных правовых актов уполномоченному представителю садоводческого товарищества, а также по возможности выдает рекомендации по их устранению со стороны энергоснабжающей организации.

Срок исполнения по п.1 – п.4 составляет не более 30 (тридцати) календарных дней со дня поступления заявки (обращения) садоводческого товарищества в филиал электрических сетей.

При значительном количестве поступивших обращений от товариществ формируется график проведения совместных с Госэнергогазнадзором обследований объектов низковольтных электрических сетей садоводческих товариществ (актуализация графиков проводится ежемесячно).

## Шаг 3

Правление садоводческого товарищества в соответствии с Положением о садоводческом товариществе и принимая во внимание вопросы, отнесенные к исключительной компетенции общего собрания садоводческого товарищества, организывает и проводит общее собрание с включением в повестку дня следующих вопросов:

**1.** принятие решения о безвозмездной передаче в государственную собственность объектов низковольтных электрических сетей;

В случае проведения общего собрания в очной форме правление садоводческого товарищества вправе заблаговременно обратиться в энергоснабжающую организацию для приглашения представителей энергоснабжающей организации принять участие в заседании общего собрания в целях дачи в пределах компетенции разъяснений и рекомендаций по вопросам повестки дня общего собрания.

в случае положительного решения по первому вопросу:

**2.** принятие решения о приведении в соответствие объектов низковольтных электрических сетей требованиям технических нормативных правовых актов, с учетом необходимости выполнения объектов наружного освещения улиц (дорог, проездов) садоводческого товарищества отдельным присоединением и установкой отдельного прибора учета расхода электрической энергии;

**3.** принятие решения об установке (наличии) приборов учета расхода электрической энергии для объектов общего пользования товарищества (с учетом объектов наружного освещения улиц (дорог, проездов) садоводческого товарищества);

**4.** принятие решения об установке (наличии) выносных распределительных устройств напряжением 0,4 киловольт, оснащенных средствами расчетного учета электрической энергии, всеми членами;

**5.** принятие решения о подготовке документов аналитического бухгалтерского учета объектов низковольтных электрических сетей по одному из следующих вариантов:

5.1. подготовка копии инвентарной карточки учета объекта основных средств по форме согласно учетной политике садоводческого товарищества;

5.2. подготовка выписки из книги учета доходов, расходов и имущества садоводческого товарищества согласно Инструкции о порядке ведения учета доходов, расходов и имущества в садоводческих товариществах.

## Шаг 4

Устранение садоводческим товариществом (уполномоченным электротехническим персоналом или по договору персоналом специализированной организации) незначительных дефектов и (или) нарушений, выявленных при обследовании объектов низковольтных электрических сетей садоводческого товарищества.

В случае необходимости приведения в соответствие объектов низковольтных электрических сетей требованиям технических нормативных правовых актов правление садоводческого товарищества в соответствии с Положением о порядке подготовки и выдачи разрешительной документации на строительство объектов, утвержденным постановлением Совета Министров Республики Беларусь от 20 февраля 2007 г. № 223, и Правилами электроснабжения обеспечивает проведение реконструкции объектов низковольтных электрических сетей.

В этих целях Правление садоводческого товарищества:

**1.** обращается в местный исполнительный и распорядительный орган за получением разрешительной документации на реконструкцию объектов низковольтных электрических сетей, включая технические условия на присоединение электроустановок потребителя к электрической сети.

В рамках осуществления в отношении садоводческого товарищества административной процедуры по подпункту 3.16.1 пункта 3.16 единого перечня административных процедур, осуществляемых в отношении субъектов хозяйствования, утвержденного постановлением Совета Министров Республики Беларусь от 24 сентября 2021 г. № 548, местный исполнительный и распорядительный орган самостоятельно запросит в энергоснабжающей организации технические условия;

Регламент административной процедуры, осуществляемой в отношении субъектов хозяйствования, по подпункту 3.16.1 «Получение разрешительной документации на проектирование, возведение, реконструкцию, реставрацию объекта или его снос, установку зарядных станций, благоустройство на землях общего пользования объекта, внесение в нее изменения», утвержден постановлением Министерства архитектуры и строительства Республики Беларусь от 27 января 2022 г. № 11.

Форма заявления о выдаче технических условий на присоединение электроустановок потребителя к электрической сети (для юридических лиц, индивидуальных предпринимателей) установлена приложением 3 к постановлению Министерства энергетики Республики Беларусь от 29 января 2016 г. № 4.

**2.** обеспечивает разработку в установленном порядке проектной документации на реконструкцию объектов низковольтных электрических сетей.



Разработку проектной документации могут осуществлять юридические лица или индивидуальные предприниматели (специализированные проектные организации), имеющие право на осуществление данного вида экономической деятельности;

В соответствии со строительными нормами СН 3.02.07-2020 «Объекты строительства. Классификация», утвержденными постановлением Министерства архитектуры и строительства Республики Беларусь от 26 октября 2020 г. № 63, к сооружениям:

- третьего класса сложности (К-3) относятся трансформаторные подстанции напряжением от 6 до 10/0,4 кВ, а также линии электропередачи напряжением от 0,4 до 10 кВ;
- четвертого класса сложности (К-4) относятся распределительные устройства напряжением 0,4 кВ.

Информацию о специализированных проектных и строительно-монтажных организациях, допущенных к проектированию, строительству (монтажу) сооружений третьего класса сложности (К-3) можно получить в службе «Одно окно» местного исполнительного и распорядительного органа либо на официальном сайте РУП «БЕЛСТРОЙЦЕНТР» в глобальной компьютерной сети Интернет.

**3.** обеспечивает на основании разработанной проектной документации выполнение строительно-монтажных работ.

Выполнение строительно-монтажных работ могут осуществлять юридические лица или индивидуальные предприниматели (специализированные строительно-монтажные организации), имеющие право на осуществление данного вида экономической деятельности;

**4.** обеспечивает выполнение электрофизических измерений (испытаний).

Выполнение электрофизических измерений (испытаний) могут осуществлять юридические лица или индивидуальные предприниматели, имеющие право на осуществление данного вида экономической деятельности;

Информацию о юридических лицах и индивидуальных предпринимателях, выполняющих работы по электрофизическим измерениям (испытаниям) можно получить на официальном сайте РУП «Белорусский государственный центр аккредитации» в глобальной компьютерной сети Интернет.

**5.** обращается в энергоснабжающую организацию (в случае если владелец электрической сети - РУП-облэнерго) с заявлением на подключение электроустановок потребителя к электрической сети, с предоставлением иных требуемых документов согласно положениям пункта 47 Правил электроснабжения;

Форма заявления на подключение электроустановок потребителя к электрической сети (для юридических лиц, индивидуальных предпринимателей) установлена приложением 6 к постановлению Министерства энергетики Республики Беларусь от 29 января 2016 г. № 4.

**6.** обращается в орган государственного энергетического и газового надзора с заявлением о получении акта осмотра (допуска) электроустановки, для последующего его предоставления в энергоснабжающую организацию в рамках процедуры подключения электроустановок потребителя к электрической сети;

Регламент административной процедуры, осуществляемой в отношении субъектов хозяйствования, по подпункту 3.7.1 «Получение акта осмотра (допуска) электроустановки», а также форма заявления о получении акта осмотра (допуска) электроустановки, утверждены постановлением Министерства энергетики Республики Беларусь от 29 ноября 2022 г. № 39.

**7.** обеспечивает во взаимодействии с энергоснабжающей организацией (в случае если владелец электрической сети – РУП-облэнерго) подключение в установленном порядке электроустановок садоводческого товарищества к электрической сети энергоснабжающей организации.

Производит подключение реконструированных электроустановок садоводческого товарищества к электрической сети товарищества (в случае если владелец электрической сети – садоводческое товарищество).

**8.** Направление в адрес энергоснабжающей организации письма проведения повторного обследования объектов низковольтных электрических сетей.

## Шаг 5

Формирование РУП-облэнерго по результатам обследований графиков приема объектов низковольтных электрических сетей (ежегодно до 1 февраля) и согласование их Министерством энергетики с местными исполнительными и распорядительными органами.

При наличии объектов низковольтных электрических сетей садоводческого товарищества в указанном графике товариществу необходимо направить письменное обращение в РУП-облэнерго по вопросу передачи с приложением следующих документов:

протокол общего собрания, на котором в установленном порядке принято решение о передаче объектов низковольтных электрических сетей в собственность Республики Беларусь, в том числе об обеспечении товариществом и его членами беспрепятственного

доступа к таким объектам для дальнейшего их обслуживания и эксплуатации;

копии инвентарных карточек учета объектов основных средств или иные документы, подтверждающие принадлежность объектов низковольтных электрических сетей на праве собственности товариществу (*такими документами могут быть: выписки из книги доходов, расходов и имущества; договоры, по которым приобретались или создавались объекты; товаросопроводительные документы на них*);

копии документа либо документов, удостоверяющих право на земельный участок, либо земельные участки, на которых расположены передаваемые объекты низковольтных электрических сетей, либо справка местного исполнительного и распорядительного органа о нахождении объекта низковольтных электрических сетей в границах населенных пунктов на землях общего пользования и на землях, не предоставленных землепользователям в установленном порядке и не находящихся в пользовании граждан, индивидуальных предпринимателей и юридических лиц;

выписка из регистрационной книги о правах, ограничениях (обременениях) прав на капитальное строение (*за исключением случаев, если объекты электрических сетей не являются капитальными строениями, подтверждением чего является заключение местного исполнительного и распорядительного органа*);

технический паспорт (*за исключением случаев, если объекты электрических сетей не являются капитальными строениями, подтверждением чего является заключение местного исполнительного и распорядительного органа*);

копия свидетельства о государственной регистрации товарищества.



ОБРАТИТЕ  
Внимание

*Если объекты электросетей не являются капитальными строениями (сооружениями), выписку из регистрационной книги и технический паспорт представлять не нужно.*

При отсутствии замечаний РУП-облэнерго направит ходатайство в ГПО «Белэнерго» с приложением документов для согласования и дальнейшего направления их в Министерство энергетики для подготовки решения о приеме на баланс объектов низковольтных сетей от садоводческого товарищества.

## Шаг 6

Прием в собственность Республики Беларусь объектов низковольтных электрических сетей осуществляется по решению Министерства энергетики.

На основании приказа Министерства энергетики энергоснабжающая организация издает приказ о приемке в хозяйственное ведение объектов низковольтных электрических сетей садоводческого товарищества.

Энергоснабжающей организацией совместно с председателем правления садоводческого товарищества оформляется и подписывается акт о приеме-передаче основных средств (объектов низковольтных электрических сетей);

Акт о приеме-передаче основных средств оформляется по форме согласно приложению 1 к постановлению Министерства финансов Республики Беларусь от 22 апреля 2011 г. № 23 «Об установлении форм акта о приеме-передаче основных средств, акта о приеме-передаче нематериальных активов и утверждении Инструкции о порядке заполнения акта о приеме-передаче основных средств и акта о приеме-передаче нематериальных активов».

## Шаг 7

Внесение изменений в договор электроснабжения с садоводческим товариществом (при необходимости). Произвести фиксацию показаний средств расчетного учета садоводческого товарищества для последующего использования их в расчетах за потребляемую садоводческим товариществом электрическую энергию.

Заключение письменной формы договора электроснабжения с членами товарищества и иными лицами, которым земельные участки, расположенные в границах товарищества, принадлежат на праве собственности, пожизненного наследуемого владения или аренды (далее – члены товарищества), осуществляется государственной энергоснабжающей организацией после присвоения номеров лицевых счетов принадлежащим им садовым домикам, а при отсутствии садовых домиков – хозяйственным постройкам и иным сооружениям.

Присвоение номеров лицевых счетов обеспечивается энергоснабжающей организацией при условии представления товариществом:

информации о решении местного исполнительного комитета об изъятии и предоставлении земельного участка, расположенного в

товариществе, и идентификационных сведений о землепользователе (в случае отсутствия документа, удостоверяющего право на земельный участок) или о государственной регистрации прав, ограничений (обременений) прав на земельный участок (долей в праве на него) и идентификационных сведений о землепользователе;

копии письменного соглашения участников долевой собственности, пожизненного наследуемого владения или аренды земельного участка, расположенного в границах товарищества, и (или) расположенных на нем садового домика, хозяйственных построек, определяющего из состава таких долевых участников одного представителя общих интересов во взаимоотношениях с государственной энергоснабжающей организацией.

Оформление письменной формы договора электроснабжения с членами товарищества, использующими (имеющими намерения использовать) электрическую энергию в целях бытового потребления, осуществляется энергоснабжающей организацией в порядке, определенном в пункте 78 Правил электроснабжения, при представлении гражданином паспорта или иного документа, удостоверяющего личность, в соответствии с пунктом 81 Правил электроснабжения.

Энергоснабжающей организацией будет предусмотрена возможность оформления договорных отношений (в том числе обеспечена сверка показаний средств расчетного учета) с членами товарищества централизованно при поступлении соответствующего запроса от садоводческого товарищества.

#### **4. Требования к щиткам учета электроэнергии выносного типа**

Щитки учета выносного типа (далее – ЩУЭ) должны устанавливаться вне садового домика и (или) другого капитального строения, строительной площадки за (на) границей земельного участка, находящегося в собственности (пожизненном наследуемом владении, пользовании, аренде) члена товарищества.

Корпус ЩУЭ должен быть изготовлен из стали с защитным покрытием из порошковых полимерных композиций, оцинкованной стали или полимерных материалов (в т.ч. пластмассы). При этом корпус ЩУЭ должен иметь жесткость и механическую прочность, обеспечивающих нормальные условия работы аппаратов и приборов, устанавливаемых в ЩУЭ. На двери ЩУЭ должно быть расположено окно из ударопрочного материала для снятия показаний счетчика.

Если при обследовании объектов низковольтных электрических сетей выявлено, что ЩУЭ установлен на стене дома, конструкции забора или конструкции, размещенной в границах земельного участка члена садоводческого товарищества, то информация о нем подлежит

отметке в составляемом при обследовании документе «Результаты совместного обследования энергоснабжающей организацией и органом государственного энергетического и газового надзора объектов электрических сетей садоводческого товарищества» для последующей организации работ членом товарищества по его выносу.



*Требование нормативных и технических нормативных правовых актов по выносу приборов учета электрической энергии за (на) границу земельного участка является одной из эффективных мер по предотвращению хищения электрической энергии, позволяет (при необходимости) производить оперативный сбор показаний счетчиков на протяжении всего года.*

*Расположение аппаратов и приборов в ЩУЭ должно обеспечивать удобство обслуживания, эксплуатации и наблюдения за показаниями приборов.*

*Габаритные размеры ЩУЭ также должны обеспечивать удобную эксплуатацию устанавливаемого в них оборудования.*

## **5. Требования к приборам расчетного учета электроэнергии**

Средства расчетного учета должны выпускаться серийно, их типы должны быть внесены в Государственный реестр средств измерений Республики Беларусь, иметь действующую отметку о прохождении государственной поверки и быть в рабочем состоянии.

Допускается вместо ЩУЭ устанавливать сплит-счетчик. Измерительную часть сплит-счетчика, как правило, следует размещать на труднодоступной высоте на опоре воздушной линии электропередачи, к которой подключено ответвление к вводу устройству садового домика.

Перед расчетным счетчиком для его безопасной замены должен быть установлен коммутационный аппарат (с устройством для опломбирования), позволяющий снять напряжение со всех фаз, присоединенных к счетчику.

Совместно со счетчиком в ЩУЭ следует размещать и защитную аппаратуру, установленную после счетчика

*Справочно: Для обеспечения электробезопасности рекомендуется установить дифференциальный автоматический выключатель (дифавтомат).*

Принятие на баланс энергоснабжающих организаций ЩУЭ или расчетного прибора учета электрической энергии от физических лиц – членов садоводческих товариществ в собственность Республики Беларусь может осуществляться по их желанию в рамках

действующего законодательства по решению руководителей энергоснабжающей организации после того, как будет осуществлена приемка объектов низковольтных электрических сетей.

Для подготовки решения о принятии приборов учёта электроэнергии из собственности физических и юридических лиц необходимо представить следующий комплект документов:

согласие собственника движимого имущества на их отчуждение в собственность Республики Беларусь;

документ, подтверждающий государственную регистрацию садоводческого товарищества, или документ, удостоверяющий личность – в случае нахождения приборов учёта электроэнергии в собственности граждан;

документы, подтверждающие приобретение приборов учёта электроэнергии – в случае нахождения их в собственности граждан;

инвентарная карточка учёта объекта основных средств либо иной документ, подтверждающий принятие объекта основных средств к бухгалтерскому учёту – в случае нахождения приборов учёта электроэнергии в собственности садоводческих товариществ.

## **6. Дополнительная информация**

Энергоснабжающими организациями оказывается консультативно-техническая помощь правлениям садоводческих товариществ и его председателям по вопросам, возникающим в процессе эксплуатации электроустановок. В отдельных случаях, в установленном порядке на возмездной основе и при условии возможности безопасного выполнения работ электросетевые филиалы энергоснабжающих организаций оказывают разовые услуги по устранению дефектов электрооборудования или неисправностей в электрических сетях, повлекших отсутствие электроснабжения садоводческого товарищества.

При условии непосредственного подключения электроустановок садоводческих товариществ к электрическим сетям энергосистемы, возможно заключение договора на оказание услуги по оперативно-техническому обслуживанию электроустановок электрических сетей и электрооборудования товариществ.

Также, электросетевые предприятия могут на договорной основе оказать помощь садоводческим товариществам в установке ЩУЭ.

В целях информирования населения на официальных сайтах ГПО «Белэнерго» и РУП-облэнерго в сети Интернет созданы разделы «Садоводческим товариществам». Данные разделы содержат в том числе информацию по оперативному и техническому обслуживанию электрических сетей и электрооборудования садоводческих товариществ, а также контактную информацию по вопросам справочного характера.

Приложение 1  
к Памятке садоводческим товариществам  
и энергоснабжающим организациям,  
входящим в состав ГПО «Белэнерго»

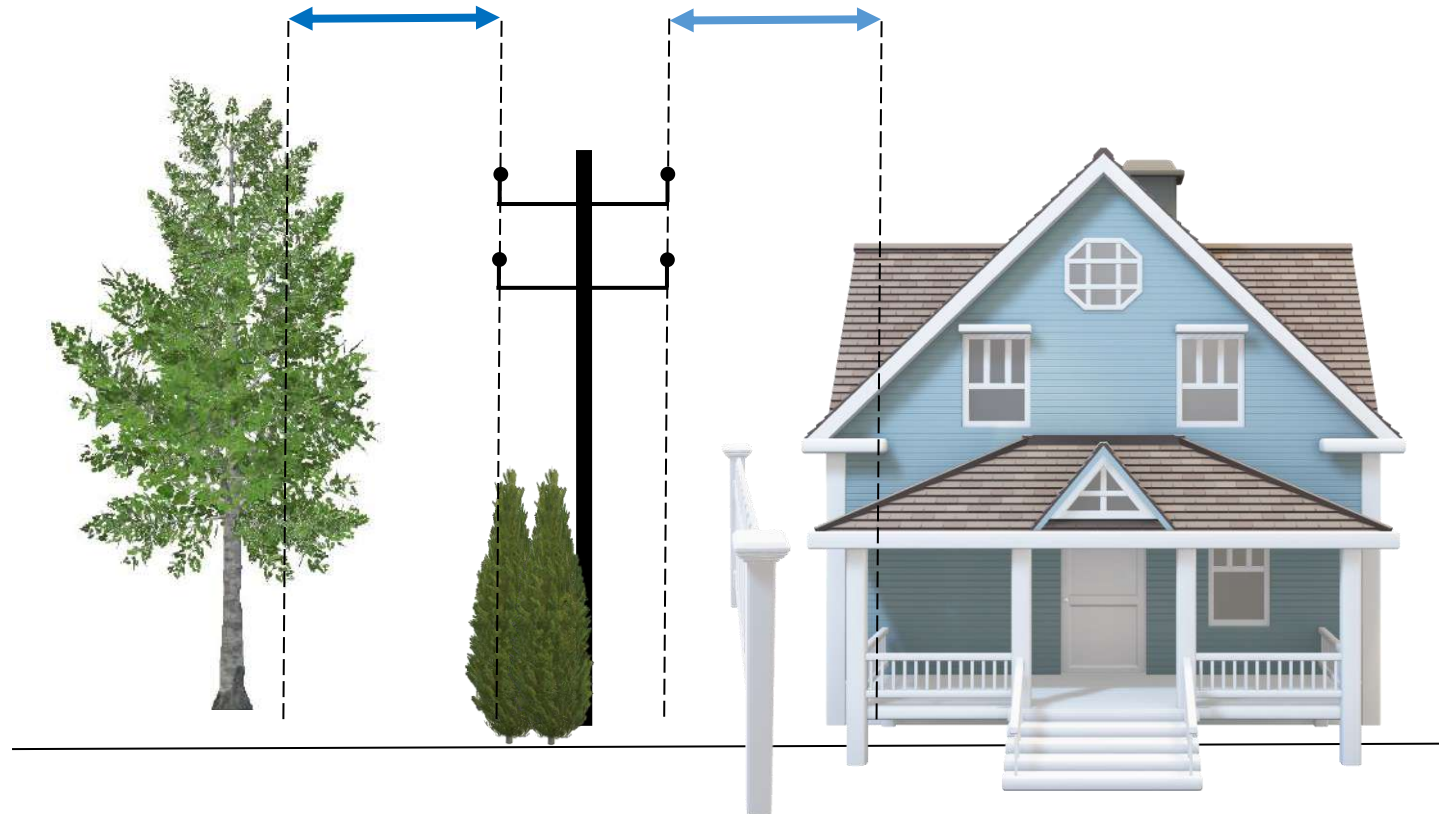
Перечень основных мероприятий при обследовании объектов  
низковольтных электрических сетей

№ п/п	Вопросы для обследования
1.	Наличие доступа к объектам низковольтных электрических сетей садоводческого товарищества.
2.	Установка (наличие) выносных распределительных устройств напряжением 0,23-0,4 киловольта, оснащенных средствами расчетного учета электрической энергии.
3.	Установка (наличие) приборов учета расхода электрической энергии для объектов общего пользования садоводческого товарищества.
4.	Отсутствие в охранной зоне ВЛ (для ВЛ до 1 кВ охранный зона 2 м, для ВЛИ до 1 кВ - 1 м) деревьев, угрожающих падением на линию или опасным приближением к проводам.
5	В отношении ВЛ в неизолированном исполнении:
5.1	Расстояние от проводов ВЛ при наибольшей стреле их провеса до поверхности земли и проезжей части улиц должно быть не менее 6 м; Расстояние от неизолированных проводов до поверхности земли на ответвлениях к вводам должно быть не менее 2,75 м.
5.2	Расстояние по горизонтали от неизолированных проводов ВЛ при наибольшем их отклонении до зданий и сооружений должно быть не менее: 1,5 м – до балконов, террас и окон; 1,0 м – до глухих стен. Прохождение ВЛ с неизолированными проводами над зданиями и сооружениями не допускается. Расстояние от проводов при наибольшей стреле их провеса или наибольшем отклонении до деревьев, кустов и прочей растительности должно быть не менее 1 м.
6	В отношении ВЛ в изолированном исполнении:



6.1.	<p>Расстояние по вертикали от проводов ВЛИ до поверхности земли должно быть не менее – 5 м, до проезжей части улиц – не менее 6 м.</p> <p>При пересечении непроезжей части улиц ответвлениями от ВЛИ к вводам в здания расстояния от СИП до пешеходных дорожек должно быть не менее 3,5 м.</p> <p>Расстояние СИП и изолированных проводов до поверхности земли на ответвлениях к вводам должно быть не менее 2,5 м.</p>
6.2.	<p>Расстояние по горизонтали от СИП, одинарных изолированных проводов при наибольшем их отклонении до элементов зданий и сооружений должно быть не менее:</p> <p>1,0 м – до балконов, террас и окон;</p> <p>0,2 м – до глухих стен зданий, сооружений.</p> <p>Расстояние от проводов до деревьев и кустов при наибольшей стреле провеса СИП или наибольшем их отклонении должно быть не менее 0,3 м.</p> <p>Допускается прохождение ВЛИ над крышами зданий и сооружениями, при этом расстояние от них до проводов по вертикали должно быть не менее 2,5 м.</p>
7.	<p>При пересечении ВЛ с трубопроводом (водопровода, газопровода и т. п.) расстояние от проводов ВЛ при их наибольшей стреле провеса до элементов трубопровода должно быть не менее 1 м. При параллельном следовании ВЛ с трубопроводом расстояние по горизонтали от проводов до трубопровода должно быть не менее высоты опоры, а на стесненных участках трассы при наибольшем отклонении проводов - не менее 1 м.</p>

Охранная зона: для ВЛ до 1 кВ – 2 м;  
для ВЛИ до 1 кВ – 1 м

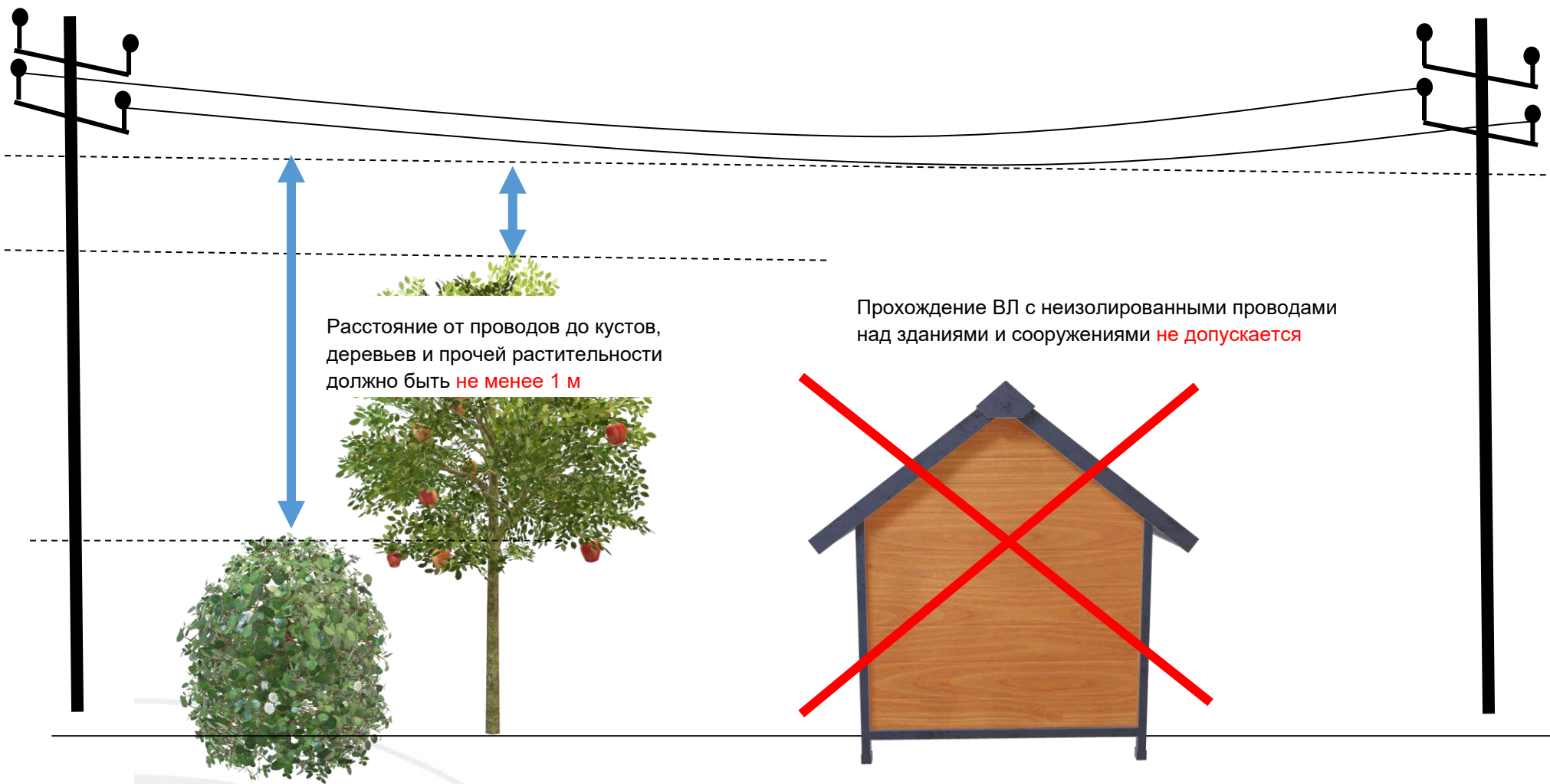


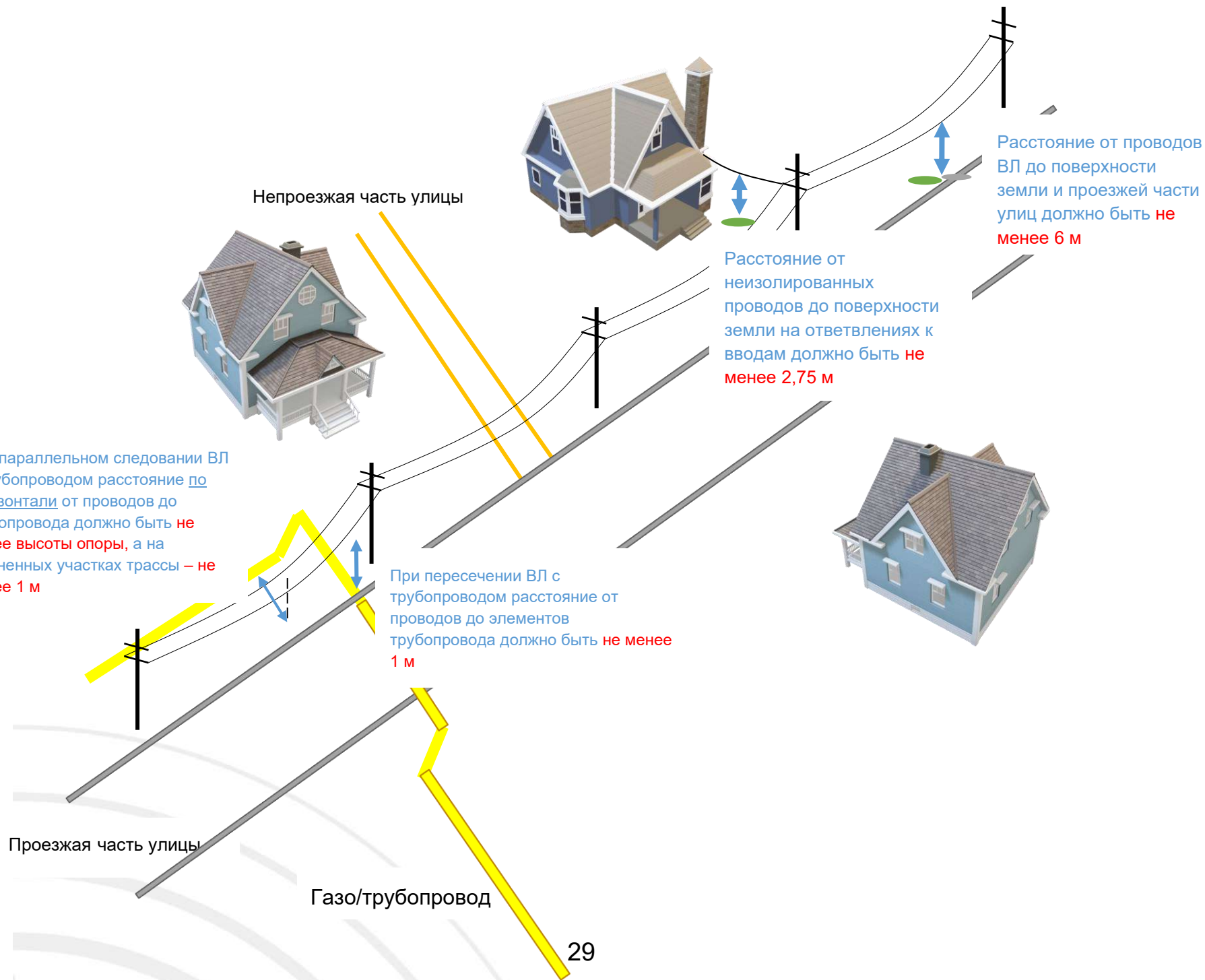
## В отношении ВЛ в неизолированном исполнении:

Расстояние по горизонтали от проводов до балконов, террас, окон должно быть **не менее 1,5 м**

Расстояние по горизонтали от проводов до глухих стен должно быть **не менее 1,0 м**





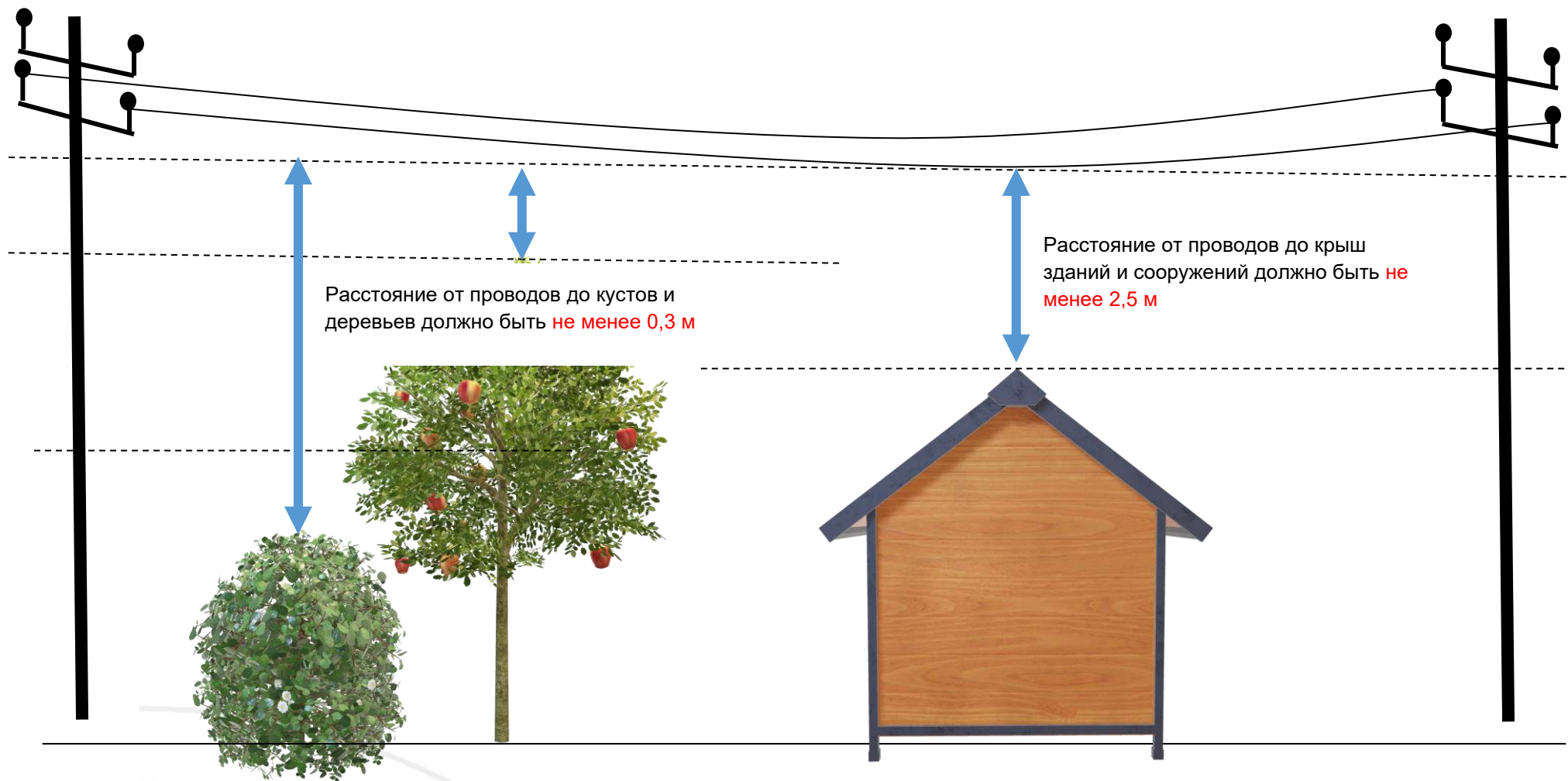


## В отношении ВЛ в изолированном исполнении:

Расстояние по горизонтали от СИП, одиночных изолированных проводов до балконов, террас, окон должно быть **не менее 1,0 м**

Расстояние по горизонтали от СИП, одиночных изолированных проводов до глухих стен должно быть не менее – **0,2 м**





При пересечении непроезжей части улиц ответвлениями от ВЛИ к вводам в здания расстояния от СИП до пешеходных дорожек должно быть **не менее 3,5 м.**

Расстояние СИП и изолированных проводов до поверхности земли на ответвлениях к вводам должно быть **не менее 2,5 м.**

Расстояние от проводов ВЛИ до проезжей части улицы должно быть **не менее 6 м**

Расстояние от проводов ВЛИ до поверхности земли должно быть **не менее 5 м**

Непроезжая часть улицы

При параллельном следовании ВЛ с трубопроводом расстояние по горизонтали от проводов до трубопровода должно быть **не менее высоты опоры**, а на стесненных участках трассы – **не менее 1 м**

При пересечении ВЛ с трубопроводом расстояние от проводов до элементов трубопровода должно быть **не менее 1 м**

Проезжая часть улицы

Газо/трубопровод